



EN LA CALLE

GUÍA PRÁCTICA PARA NUEVOS
EDUCADORES DE CALLE

POA DON IRVING AND SIMON WHITMORE



ESTA PUBLICACIÓN ESTÁ APOYADA POR EL PROGRAMA DE LA UNIÓN EUROPEA PARA EL EMPLEO Y LA SOLIDARIDAD SOCIAL - PROGRESS (2007-2013) este programa está implementado por la Comisión Europea. Se estableció para apoyar financieramente la puesta en marcha de los objetivos de la Unión Europea en áreas de empleo, asuntos sociales e igualdad de oportunidades, y para contribuir, por lo tanto, a lograr los objetivos estratégicos de Europa 2020 en estos campos.

El programa de 7 años se dirige a todos los interesados que puedan ayudar a moldear el desarrollo de políticas efectivas, en materias de legislación social y empleo, entre los países de la Unión Europea, AELC/EEE, países candidatos y candidatos potenciales.

“La información contenida en esta publicación no refleja necesariamente la posición u opinión de la Comisión Europea.”



CONTENIDOS

Introducción	1		
¿Qué es el Trabajo Social de Calle?	2		
Metodología del Trabajo Social de Calle	4		
Sección 1			
La Fase de Inducción	5		
Sección 2			
Explorar tus Miedos e Inquietudes	6		
Sentirse Apoyado	8	18	Preparándose para las calles
Mantenerse Seguro en la calle	10	20	Establecer contacto
Como trabajamos	12		Apéndice
Sección 3			
Habilidades y Cualidades para la calle	15	22	Lecturas recomendadas
Tu “kit de trucos del oficio”	16	23	Dynamo International
		23	Sobre los autores



INTRODUCCIÓN

ESTA GUÍA PRÁCTICA HA SIDO DESARROLLADA PARA APOYAR A LOS TRABAJADORES QUE SON NUEVOS EN LA EDUCACIÓN DE CALLE; HAY EVIDENCIA EN TODA EUROPA QUE SUGIERE QUE MUCHOS TRABAJADORES NUEVOS SON CONTRATADOS Y SE ENCUENTRAN EN SITUACIONES QUE POTENCIALMENTE SUPONEN UN RETO, SIN UN APOYO ADECUADO, FORMACIÓN O RECURSOS.

Hay mucha literatura en todo el mundo que se centra en las pautas y buenas prácticas para la educación de calle, sin embargo nuestras investigaciones sugieren que existe la necesidad de una guía práctica, que ofrezca a los nuevos trabajadores una lista de comprobación de propuestas prácticas, particularmente en lo que respecta a asuntos como, por ejemplo, prepararse para la calle, prácticas de trabajo seguras y establecer el contacto inicial.

Esta guía no pretende dictar a las organizaciones lo que tienen que hacer; es simplemente una manera práctica de apoyar a los nuevos educadores de calle que entren en este terreno, ofreciéndoles un marco de ideas y sugerencias en el ámbito profesional que les guiará durante sus primeros días en la educación de calle.

agradecimientos

Nos gustaría agradecer a los miembros de Dynamo International Street Workers Network, The Federation for Detached Youth Work UK y Los Colaboradores de esta Guía: Petra Hranova (Eslovaquia), Barbara Vrečar (Eslovenia) y Ulyana Matveeva (Bulgaria).

Especial agradecimiento también a: Adelaïde Trousselard, Karolina Panuskava, Jo Colton, Bruce Robertson, *City Reach Youth Project*, YMCA North Tyneside, *Roots and Wings*, Loredana Gherahe y todas las plataformas internacionales, educadores de calle y las personas en la calle que contribuyeron a la creación de esta guía.

¿QUÉ ES LA EDUCACIÓN DE CALLE?

EL TÉRMINO 'EDUCACIÓN DE CALLE' ABARCA UNA VARIEDAD DE PRÁCTICAS, QUE SE DESARROLLAN 'EN LA CALLE': Estas incluyen labor de divulgación, trabajo de calle (detached work), proyectos y trabajo con grupos. Los educadores de calle podrán encontrarse trabajando con personas en una o más de estas áreas:

Personas obligadas o que eligen pasar el tiempo en la calle y aquellas que viven en las calles

La industria de los trabajadores sexuales

Consumidores de drogas y/o adictos

Fugitivos

Trabajo con bandas criminales

Tráfico humano

Trabajo con emigrantes/inmigrantes sociales

Trabajo con grupos minoritarios

Escuelas móviles

La información que se refiere a estos grupos, puede ser encontrada en: www.travailderue.org

La importancia del papel del educador de calle ha sido resumida por Jean-Marc Delizée, secretario de estado para la Lucha contra la pobreza para Bélgica, quien expresa que:

"Los Educadores de Calle pueden devolver a las personas con problemas el poder para actuar sobre sus propias vidas y avanzar hacia una mejora de su bienestar, mediante los valores de justicia, dignidad humana y solidaridad."

METODOLOGÍA DE LA EDUCACIÓN DE CALLE

NO HAY UNA ÚNICA FÓRMULA DEFINITIVA PARA LA EDUCACIÓN DE CALLE.

Distintas organizaciones de educación de calle desarrollan diferentes modos de trabajo. Sin embargo, hay muchas similitudes en lo que respecta al enfoque de la educación de calle.

ESTAS INCLUYEN:

Apoyo individual?

Acompañar a un individuo en varios aspectos de su vida, para un fin determinado o a largo plazo.

Trabajo de Grupos

Trabajar con grupos de individuos a través de varias actividades que promuevan encuentros y refuercen vínculos, combinando una relación basada en la confianza con objetivos socio-educacionales.

Acciones basadas en la Comunidad

Esto busca el captar y fomentar la participación ciudadana, para promover la autonomía y desarrollo de la comunidad o entorno.

para obtener una mayor comprensión de las estrategias de la educación de calle, hay una lista de lecturas sugeridas al final de esta guía.

SECCIÓN 1

LA FASE DE INICIACIÓN

TODOS LOS NUEVOS EDUCADORES DEBERÍAN SOMETERSE A UN PROCESO DE INICIACIÓN ADECUADO ANTES DE SALIR A LA CALLE.

El valor de este proceso de iniciación no debería de ser subestimado. Mientras que existen excelentes ejemplos de procesos de iniciación efectivos en toda Europa, también hay casos de nuevos educadores que no están suficientemente preparados y mal equipados para empezar el trabajo de calle, debido a prioridades organizativas pobres.

LAS SIGUIENTES SON UN RESUMEN DE PROPUESTAS PARA EL NUEVO TRABAJADOR:

familiarízate con las políticas y procedimientos de la organización, incluyendo los relacionados con asuntos de confidencialidad y seguridad y salud.

conoce a los otros empleados y la cultura de la organización para la que trabajas. ¿cuándo son tus reuniones de equipo? ¿quiénes son los especialistas dentro de tu equipo?

desarrolla una relación de trabajo positiva con tu superior estableciendo reuniones de supervisión periódicas y asegúrate de que sabes cómo ponerte en contacto con él/ella cuando fuese necesario.

ten claro tu papel a desempeñar (ver 'prepararse para la calle'). ¿quiénes van a ser las personas con las que vas a trabajar?, ¿qué vais a intentar conseguir tu equipo y tú?, ¿pónde se va a realizar este trabajo y qué situaciones tendrás la posibilidad de encontrarte?

identifica a un 'compañero de apoyo' o pasa tiempo observando el trabajo de un trabajador más experimentado.

decide una forma sencilla de describir el término "educador de calle" a las personas con las que entrarás en contacto.

intenta entender a fondo el marco legal bajo el que operan los educadores de calle.

como nuevo educador, tu organización debería de animarte a identificar tus propias necesidades durante el proceso de iniciación.

aprovecha cualquier oportunidad para realizar visitas a otras organizaciones de educación de calle.

RECUERDA,
CUANTO MEJOR
PREPARADO ESTÉS
COMO EDUCADOR,
¡MEJOR ACTUARÁS
EN LA CALLE!

SECCIÓN 2

EXPLORANDO TUS MIEDOS E INQUIETUDES

A MENUDO UNA PERSONA A LA QUE SE LE ASIGNA EL PAPEL DE EDUCADOR DE CALLE, AFRONTARÁ SU NUEVO CARGO CON UNA MEZCLA DE SENTIMIENTOS. PUEDE QUE ESTÉ EMOCIONADO POR TENER UN NUEVO TRABAJO Y PORQUE CONOCERÁ A GENTE NUEVA, PERO TAMBIÉN TENDRÁ MIEDOS E INQUIETUDES ACERCA DE LA REALIDAD DE TRABAJAR EN LA CALLE.

Para establecerte rápida y eficazmente necesitas tener la oportunidad de expresar estos miedos y preocupaciones. La buena práctica reconoce que los trabajadores necesitan tener un apoyo personal establecido. Esto incluye la oportunidad de hablar con otros, la oportunidad de trabajar al lado de compañeros más experimentados y acceso a mayor formación.

LAS SIGUIENTES SON ALGUNAS REFLEXIONES HECHAS POR LOS EDUCADORES DE CALLE AL ADENTRARSE EN ESTE CAMPO:



A VECES LA GENTE 'NECESITADA' PUEDE QUE NO QUIERA INTERACTUAR, DEJÁNDOTE UN SENTIMIENTO DE RECHAZO

“ ¡debes de ser paciente y fuerte! Lleva tiempo forjar relaciones. Debes ponerte a su disposición sin ser entrometido. Date cuenta de que no serás capaz de interactuar con cualquiera que conozcas.”

MOLESTAR A AQUELLOS CON LOS QUE TRABAJA

“ Asegúrate de que eres respetuoso y sensible a las necesidades y circunstancias de la gente que conozcas. Se honesto y recuerda donde se encuentran los límites profesionales.”



NO SABER CÓMO ACTUAR EN LAS CALLES

“ Deberías de ser consciente del lenguaje que uses y como te vistas. Si no estás seguro de algo, habla con tu superior o pregunta a compañeros más experimentados.”

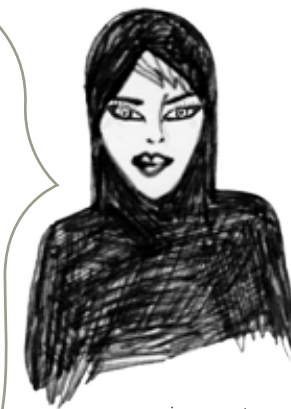


OLVIDARSE DE LOS NOMBRES

“ Intenta encontrar un apodo que puedas usar ya que suelen ser más fáciles de recordar. Tu miedo a olvidarte será lo que constituya una barrera; con el tiempo se te vendrán los nombres a la cabeza.”

NO TENER LAS CUALIDADES ADECUADAS

“Piensa en las habilidades que necesitarás y no tengas miedo en preguntar a alguien si no estás seguro de lo que hacer. Aprender de la mano de la gente con la que trabajas es a menudo una gran forma de crear vínculos. Aprende de tus compañeros y observa cómo trabajan. Habla con tu superior si sientes que necesitas más formación.”



siempre ten en cuenta las normas y procedimientos de tu organización. están ahí para guiarte cuando te enfrentes con dilemas éticos y morales.



¿NO SABES LO QUE HACER SI VES QUE EST PASANDO ALGO ILEGAL?

“ Quizás debas distanciarte de ciertas situaciones. Sigue las pautas y procedimientos de tu organización. Toma nota de cualquier incidente y coméntalo con tu superior tan pronto como puedas.”

NO SABER LO QUE HACER CUANDO PARECE QUE NO HAY NADIE ALREDEDOR

“ Ve esto como tu momento para investigar. Cuando hace frio y llueve en las calles, ¿a dónde va la gente?”

RECUERDA, SI NO SABES LO QUE HACER, DEBERÍAS PRECUNTAR A ALGUIEN. ¡MÁS VALE PREVENIR QUE CURAR!

SENTIRSE APOYADO

UN TEMA COMÚN A LO LARGO DE ESTA GUÍA ES LA NECESIDAD DE APOYO CONTINUO PARA LOS EDUCADORES DE CALLE, EN ESPECIAL AQUELLOS QUE SON NUEVOS EN ESTE CAMPO.

Aunque los mecanismos de apoyo difieren de una organización a otra, es de amplia aceptación que hay unos estándares mínimos que necesitan establecerse para proporcionar un apoyo adecuado a los educadores de calle.

ESTOS INCLUYEN:

tener la oportunidad de observar de cerca el trabajo de compañeros más experimentados y ¡hacer muchas preguntas!

no debería de esperarse de ti que sufras en silencio. las ideas e inquietudes deberían de compartirse con un compañero.

asegúrate de que tienes un espacio para trabajo de oficina y apoyo administrativo siempre que sea posible.

mantente siempre al tanto de la formación adecuada para ti y de oportunidades de progreso.

asegúrate de tener tiempo para reflexionar sobre tus prácticas y revisar tu conducta. pregúntate '¿que podría hacer mejor o de forma distinta?'

usa tus sesiones de supervisión para comentar tu trabajo de calle.

asegúrate de que mantienes un equilibrio saludable entre tu vida personal y el trabajo.

pide a tu supervisor que te acompañe cuando tengas que estar en la calle. esto le ayudara a entender mejor lo que haces en tu día a día.

aprovecha la oportunidad de asistir a eventos locales y nacionales de educación de calle siempre que sea posible.

en caso de emergencia cuando estés trabajando, asegúrate de que puedes contactar con tu superior fácilmente.

es importante que comentes la necesidad de flexibilidad en tu trabajo. por ejemplo, puede que llegues tarde debido a una crisis en la comunidad o con la persona con la que estés trabajando. en este caso, tu supervisor debería de asegurarse de que se te da tiempo libre o de que se te reembolse de otra forma.

Las sugerencias arriba destacadas no son nuevas, pero pueden ayudar a las organizaciones a proporcionar un marco de apoyo para sus educadores de calle. La educación de calle para el trabajador nuevo puede ser una labor solitaria, dejándole un sentimiento de aislamiento.

es importante que tu supervisor haga todo lo posible para apoyarte, apaciguarte y mostrarte que eres un miembro del equipo valorado.

“NECESITAMOS TRABAJADORES QUE YA SE HAYAN ENFRENTADO A SUS MIEDOS.”



“NO ME HABÍA DADO CUENTA DE QUE LA GENTE VIVÍA EN SITUACIONES TAN DIFÍCILES.”



MANTENIÉNDOSE SEGURO EN LA CALLE

LOS EDUCADORES NUEVOS SIEMPRE SE ADENTRAN EN LA PROFESIÓN QUERIENDO MARCAR UNA DIFERENCIA EN LAS VIDAS DE LA GENTE EN LA CALLE.

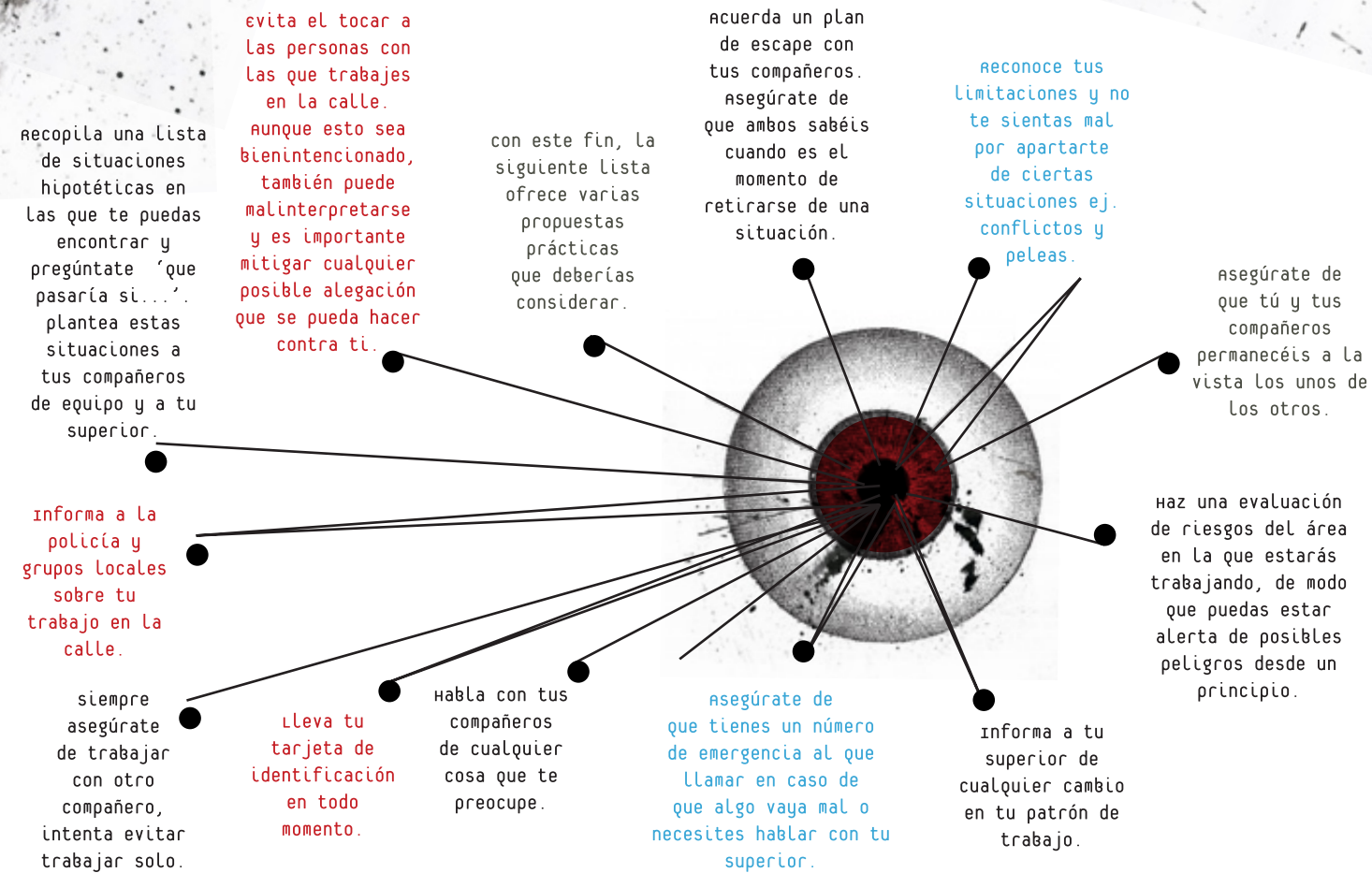
Esto a menudo conlleva trabajar en entornos potencialmente peligrosos o dañinos. Puede que se dé por sentado que eres capaz de hacer frente a las muy distintas (y a menudo complejas) situaciones en las que puedas llegar a encontrarte.

ESTAS SITUACIONES PODRÍAN INCLUIR:



PARA CUALQUIER ENTORNO EN EL QUE TRABAJES, ¡TU SEGURIDAD ES LO PRIMERO!

CON ESTE FIN, LA SIGUIENTE LISTA OFRECE VARIAS PROPUESTAS PRÁCTICAS QUE DEBERÍAS CONSIDERAR:



EL MODO EN QUE TRABAJAMOS

DADAS LAS, A MENUDO DIFÍCILES, CIRCUNSTANCIAS AL PLANTAR CARA A PERSONAS EN LA CALLE, COMO EDUCADOR DE CALLE, DEBERÍAS DE PREVER SER CONFRONTADO POR UNA VARIEDAD DE DILEMAS ÉTICOS Y MORALES.

Estos podrían conllevar temas relacionados con las drogas, actividades ilegales, relaciones personales o política. Por lo tanto es importante que tengas un conjunto claro de límites y que siempre actúes con profesionalidad.

ESTOS DEBERÍAN DE INCLUIR LO SIGUIENTE:

- ✗ No aprobar a condonar el modo de vida de las personas que conozcas en la calle.
- ✗ No acceder a guardar secretos.
- ✗ Asegúrate de que entiendes y sigues las normas y procedimientos de tu organización, incluyendo confidencialidad, protección infantil y salvaguardia.
- ✗ Reconoce los posibles conflictos de intereses cuando trabajes dentro de tu propia área local.
- ✗ Ten cuidado en lo que respecta a las redes sociales y recuerda que la gente de la calle quizás tenga acceso a tus datos personales.
- ✗ Piensa en el lenguaje que uses y se sensible a las necesidades culturales y religiosas.
- ✗ se consciente de que como buen educador de calle tienes el deber de cuidar a todos aquellos con los que trabajas.
- ✗ se de fiar y consistente de la forma en la que abordas tu trabajo de calle. esto te ayudará a establecer y mantener relaciones positivas con las personas con las que trabajas.

ESCENARIO 1

Estas a punto de terminar tu trabajo en la calle y se te aproxima una niña de 15 años. Ella te informa de que no tiene sitio en el que dormir. Te pide dinero y también te pregunta dónde vives...

¿qué problemas genera esto?
¿cómo actúas?

RECUERDA,
SI NO ESTÁS
SEGURO DE ALGO
EN CUALQUIER
SITUACIÓN A LA QUE
TE ENFRENTES, NO
SUFRAS EN SILENCIO.
COMÉNTALA CON UN
COMPAÑERO O TU
SUPERIOR.

esta no es una lista exhaustiva y habrá muchas situaciones que pondrán a prueba tus límites profesionales. piensa en situaciones en las que te podrías encontrar y coméntalas con tus compañeros.

ABAJO HAY DOS EJEMPLOS DE TALES ESCENARIOS:

ESCENARIO 2

Vives en la misma comunidad en la que trabajas. Es tu día libre y alguien llama a la puerta de tu piso. Es una de las personas con las que trabajas en la calle. Él es un consumidor de drogas intravenosas y te pide un nuevo kit de inyecciones...

what issues does this raise?
what action do you take?

DESTREZAS Y CUALIDADES PARA LA CALLE

LOS EDUCADORES DE CALLE SE ADENTRAN EN LA PROFESIÓN A TRAVÉS DE VARIAS RUTAS DISTINTAS. ESTO PUEDE VARIAR DESDE AQUELLOS QUE HAYAN OBTENIDO CUALIFICACIONES PROFESIONALES A AQUELLOS QUE ENTREN A TRAVÉS DEL VOLUNTARIADO O TRABAJO EN LA COMUNIDAD LOCAL.

Sea cual sea la ruta que se haya tomado, hay ciertas cualidades y habilidades que se requieren a la hora de trabajar en la calle.

LA SIGUIENTE ES UNA LISTA DE ESTAS CUALIDADES Y DESTREZAS:

comunicarte eficazmente y ser capaz de decir 'no' cuando sea necesario.

ser flexible y capaz de cambiar tus planes para adaptarte a problemas inesperados. recuerda, las cosas no siempre salen según lo planeado.

ser abierto y honesto contigo mismo y con los demás.

ser observador y consciente de lo que pase a tu alrededor.

ser una persona de equipo y apoyar a los compañeros.

ser capaz de afrontar retos en la calle.

entender tus propios prejuicios personales y no permitir que nublen tu juicio.

ser respetuoso, consciente y sensible a la cultura, etnia, raza, sexualidad y asuntos religiosos.

cuestionar comportamientos negativos de una forma apropiada y con tacto.

ser un trabajador reflexivo y pensar de forma crítica en tus prácticas. pregúntate, '¿cómo fue la sesión de hoy y que puedo hacer para la próxima?', '¿qué ha funcionado y que podría hacer mejor?'

ser consistente, haz lo que dices que harás y no prometas lo que no puedes cumplir.

desarrollar una amplia gama de ideas prácticas, que sean actividades fáciles y rápidas para hacer en la calle.

ser capaz de proporcionar información adecuada y consejo cuando así se requieran.

RECUERDA, TODOS TENEMOS DIFERENTES HABILIDADES Y PUNTOS FUERTES - NADIE ES BUENO EN TODO. TRABAJA CON TU EQUIPO Y CONOCE VUESTRAS ESPECIALIDADES. TAMBIÉN PUEDES FIJARTE EN TU COMUNIDAD LOCAL U OTRAS ORGANIZACIONES QUE PUEDAN SER CAPACES DE CONTRIBUIR.

"ACEPTA A AQUELLOS CON LOS QUE TRABAJAS LO QUE SON."

"SE TU MISMO, LA GENTE PUEDE VER MÁS ALLÁ DE LAS APARIENCIAS."

TRUCOS DEL OFICIO

AQUÍ MIRAREMOS LOS RECURSOS PRÁCTICOS QUE PODRÍAS NECESITAR PARA LLEVAR A CABO TU TRABAJO. ALGUNOS DE ESTOS RECURSOS SON COMUNES A TODOS LOS EDUCADORES DE CALLE, MIENTRAS QUE OTROS SERÁN ESPECÍFICOS PARA TU CARGO. POR EJEMPLO, EL EDUCADOR ENFOCADO A MITIGAR DAÑOS PUEDE QUE NECESITE LLEVAR CONSIGO KIT DE INYECCIÓN Y UNA CAJA PARA JERINGAS USADAS.

El educador de calle que trabaje con trabajadores sexuales puede que tenga que llevar consigo preservativos e información sobre sexo seguro. El trabajador de los sin techo puede que lleve comida y mantas.

CUALQUIERA QUE SEA EL ENFOQUE DE TU CARGO, NECESITAS SER CONSCIENTE DE LO SIGUIENTE:

cuáles son los recursos disponibles para uso de tu equipo.

¿qué información podría resultar útil llevar contigo que referirá a la gente a otros servicios?

como, cuando y donde podría requerírsete que uses tus recursos.

¿cuáles, si alguno, son las cuestiones relativas a la seguridad que tendrás que tener en cuenta en lo que se refiere a usar estos recursos?

si requieres recursos que no están disponibles entonces siempre puedes echar mano de otras organizaciones locales para ver si ellos pueden ayudar.

TU 'KIT DE TRUCOS DEL OFICIO' PUEDE INCLUIR:



RECUERDA, NO TE CONVIERTAS EN OBJETIVO DE LADRONES OPORTUNISTAS. SIEMPRE TEN CUIDADO CUANDO LLEVES MATERIAL DE VALOR A LA CALLE.

una vez más, ¡esta no es una lista exhaustiva! necesitarás tener en cuenta tu papel a desempeñar, y dependiendo en el área en la que vayas a trabajar, que recursos necesitarás llevar en tu propio 'kit de trucos del oficio'.

SECCIÓN 4

PREPARARSE PARA LA CALLE

CUANDO TE ESTÉS PREPARANDO PARA IR A LAS CALLES, ES IMPORTANTE ENTENDER EL PAPEL QUE VAS A DESEMPEÑAR. Deberías familiarizarte con los objetivos de tu organización y el entorno en el que estarás trabajando, política y culturalmente.

LOS SIGUIENTES SON ALGUNOS PASOS A SEGUIR ANTES DE ESTABLECER CONTACTO CON LA GENTE DE LA CALLE:

RECUERDA
QUE DURANTE TU PERÍODO DE PREPARACIÓN NECESITARÁS "ESCUCHAR Y OBSERVAR". ESTO TE AYUDARÁ A ESTABLECER TU PRESENCIA EN LA CALLE Y LLEGAR A OBTENER UNA MEJOR COMPRENSIÓN DEL TRABAJO QUE TE ESPERA.

conoce a fondo el área donde estarás trabajando, y averigua a donde suele ir la gente con la que estarás trabajando.

visita el área a diferentes horas del día para ver cuando hay gente.

identifica cualquier barrera que pueda afectar tu trabajo.

se sensible a cualquier asunto de carácter cultural, religioso o político.

Lleva a cabo un análisis de riesgo del área y busca posibles peligros; es importante que te sientas seguro.

reúnete con las agencias locales, grupos de la comunidad, comerciantes, y en especial, la policía.

averigua a qué problemas se enfrentan las personas de la calle en tu área, tales como factores sociales y económicos.



"NO SE PUEDE SER BUENO EN TODO."



"EL PRIMER CONTACTO PODRÍA SER EL MÁS IMPORTANTE QUE HAGAS."



INICIAR EL CONTACTO

“¡PUES, HOLA!
SOY LA NUEVA
TRABAJADORA SOCIAL
DE CALLE.”

cuanto más se acerque el momento de entablar contacto con la gente de la calle por primera vez, más empezarás a notar cierta aprensión. te encontrarás haciéndote preguntas tales como:

“¿QUÉ PASARÁ
CUANDO VAYA
A CONOCER A
LA GENTE POR
PRIMERA VEZ?”

“¿CÓMO
DEBERÍA
PRESENTARME?”

“¿QUÉ
DEBERÍA
DECIR?”

“¿LES
GUSTARÉ?”

“¿SERÁN
AGRESIVOS
CONMIGO?”

“¿ME HAAÁN
FRENTE?”

“¿ME DIRÁN
QUE ME
VAYA?”

La educación de calle se lleva a cabo en muchos entornos distintos y no hay una única forma de abordar el contacto inicial. mucho dependerá de tu personalidad, tu experiencia personal, como de cómodo te sientas y cuanto estés dispuesto a aprender de tus compañeros.

A CONTINUACIÓN HAY ALGUNAS PROPUESTAS PRÁCTICAS EN LO QUE RESPECTA A LA PUESTA EN CONTACTO INICIAL.

acércate a la gente con cautela, ya que puede no se fíen de quien eres.

visita otras organizaciones, en especial aquellas que podrían estar trabajando con las mismas personas a las que quieres contactar en la calle.

Llevar tarjetas de contacto y dáselas a la gente con la que trabajas.

distribuir folletos es una forma útil de entablar conversación.

se honesto y di a la gente quien eres y lo que estás haciendo exactamente.

observa como otros compañeros establecen contacto y aprende de ellos.

usar cuestionarios puede ser una buena herramienta para presentarte y entablar conversación.

RECUERDA
DAR PARTE A TUS
COMPAÑEROS AL
FINALIZAR CADA SESIÓN.
COMENTA LO QUE
FUNCIONÓ Y LO QUE NO
FUÉ TAN BIEN. ESTO
DEBERÍA DE AYUDARTE
A PREPARARTE PARA TU
SIGUIENTE VISITA.

practica un mensaje sencillo y claro que describa tu trabajo de calle.

No abuses de la hospitalidad. date cuenta de cuando es hora de terminar la sesión.

informa a la gente que volverás en otra ocasión.

Llevar un 'kit de trucos del oficio' contigo (por ejemplo, bolas malabares) puede ser una buena forma de romper el hielo.

LECTURAS SUGERIDAS

Dynamo International ha recopilado una lista lecturas útiles de todo el mundo en el tema de Educación de Calle:

The Role of Group Action in Street Work publicado por Dynamo International ofrece una amplia gama de historias escritas por educadores de calle de todo el mundo.

The International Guide on the Methodology of Street Work throughout the World proporciona a los trabajadores y a sus superiores un conocimiento a fondo de toda la metodología de la educación de calle.

OTRAS LECTURAS INCLUYEN:

101 Things To Do on the Street: Games and Resources for Detached, Outreach and Street-Based Youth Work por Vanessa Rogers.

The Manual for Outreach Social Street Work With Children in Bulgaria: A Manual Based on the Experience of Organizations in Bulgaria publicado por la International Labour Office.

Good Practice: Czech and Foreigner Experience from Low Barriers and Easy Contact Services publicado por Česká Associate Street work.

Blood, Sweat and Tears: A Report of the Bede Anti-Racist Detached Youth Work Project por Stella Dadzie.

Management of Detached Youth Work: How & Why - Youth Clubs UK Publication.

Detached Youth Work: Guidelines 2007 - National Federation for Detached Youth Work (UK)



DYNAMO INTERNATIONAL NETWORK FOR STREET WORKERS

dynamo international coordina la red internacional de educadores sociales. se estableció para apoyar a los trabajadores que se encuentran hoy en día en gran variedad de escenarios en la calle con niños, gente joven y adultos. hoy hay más de 50 plataformas nacionales alrededor del mundo, dirigidas a mejorar la eficiencia y calidad de esta práctica a través de la formación y el intercambio de herramientas educativas. el otro objetivo clave de la red es generar movilización social internacional para construir respuestas estructurales duraderas hacia los problemas a los que se enfrentan las personas de la calle en todo el mundo. puedes encontrar información sobre tu plataforma nacional visitando <http://travailderue.org>

ABOUT THE AUTHORS

don irving y **simon whitmore** son ambos experimentados educadores de calle (detached work) del reino unido. creen apasionadamente en el planteamiento del trabajo de calle y han trabajado durante muchos años en el apoyo y desarrollo de nuevos educadores de calle.

Designed by



www.newcastlerootsandwings.com





